

- 本概要提供子基金的重要資料。
- 本概要是香港發售文件的一部分。
- 請勿單憑本概要作投資決定。

資料便覽

管理公司：	FundRock Management Company S.A
主要投資經理：	位於香港的未來資產環球投資(香港)有限公司(對外委託)
保管人：	Citibank Europe plc 盧森堡分行
一年內持續收費：	A 類股份 - 美元: 2.47%* A 類股份 - 歐元: 2.47%**
交易頻密程度：	每日(盧森堡及香港營業日)
基礎貨幣：	美元
派息政策：	子基金不會向股東宣派及支付股息。
子基金財政年度終結日：	3月31日
最低投資額：	最低首次申購金額 A 類: 2,500美元 / 2,500歐元

*此數據乃根據子基金截至2019年3月31日止的實際開支計算。此數據代表向相關類別收取的經常性開支總額，並以相關類別的平均資產淨值的百分比顯示。此數據每年均可能有所變動。任何異常開支並不包括在內。

** 此股份類別已推出但目前並不活躍。此數據指主要投資經理根據子基金費用結構相似的其他活躍股份類別之可得資料，對此股份類別一年內持續收費的最佳估值。此數據每年均可能有所變動。

子基金是甚麼產品？

未來資產中國龍頭股票基金(「子基金」)是以盧森堡為註冊地的互惠基金未來資產環球『搜·選』系列的子基金，其所在地監管機構為金融業監管委員會(Commission de Surveillance du Secteur Financier, CSSF)。

目標及投資策略

目標

子基金主要目標乃透過相關股票組合以美元計算的資本增值，達致子基金價格長線增長。

策略

投資經理透過集中投資於中國及香港註冊或從事大部分業務的行業領先公司股票及股票相關證券(譬如但不限於股票及預託證券)，從而實踐子基金的目標。

子基金可透過滬港股票市場交易互聯互通機制及深港股票市場交易互聯互通機制（「滬／深港通」）（於香港投資者資訊內「有關滬／深港通補充披露」一節進一步詳述）直接投資於中國 A 股，金額不應超過資產淨值的 25%。子基金亦可經由接入產品間接投資於中國 A 股。子基金合計可投資其資產淨值少過 30% 於中國 A 股（通過直接及間接投資）及/或中國 B 股。

子基金或會為作有效管理投資組合及對沖目的而使用金融衍生工具。然而，金融衍生工具不會被廣泛或主要使用以達致子基金的投資目標或作投資用途（即就投資目的而言，金融衍生工具僅可有限／附帶使用）。

子基金有哪些主要風險？

投資涉及風險。請參閱香港發售文件，瞭解風險因素等資料。

1. 投資中國的風險

- 投資中國顯著受到內地整體經濟及政治狀況，以及政府政策變動所影響。有關投資或會受內地監管發展、稅務法例及慣例，以及人民幣匯率波動所影響。
- 投資中國較投資已發展市場承受更高風險(譬如投資及匯出利潤的限制、貨幣波動、政府對私人市場的介入、投資者披露規定、可以作出的法律追溯可能有限，以及流動資金的風險增加)。

2. 單一國家風險

- 子基金主要投資中國及香港，投資範圍不一定一如地區基金或環球基金般多元化。子基金對比地區基金或環球基金較為波動，其投資組合價值會面對國家個別風險。

3. 外匯風險

- 外幣匯率的變動將會影響子基金中所持股份價值。投資基礎貨幣以外子基金的股東應注意，匯率波動可能導致其投資價值減少或增加。

4. 股票及股票相關證券的投資風險

- 子基金主要投資股票及股票相關證券，子基金的價值或因股市變動、個別投資組合的證券價格有變，以及經濟、政治及發行人的具體變動而受到影響。股市及個別證券往往反覆不定，價格於短期內可大幅波動。

5. 透過滬／深港通投資的相關風險

- 滬／深港通的相關規定可能有更改，且或會具追溯效力。滬／深港通設有額度限制，因此可能限制子基金透過滬／深港通及時投資中國 A 股的能力，從而對子基金投資中國 A 股市場（進而落實其投資策略）的能力造成不利影響。倘透過滬／深港通的股票交易被暫停，將會對子基金投資中國 A 股市場的能力造成不利影響。除額度限制所引致的買入限制外，中國法規亦施加若干出售限制（如規定投資者於出售任何中國 A 股前，賬戶內須有充足的中國 A 股）。因此，子基金未必能夠及時出售其中國 A 股持倉。此外，股份或會被調出可透過滬／深港通進行買賣的合資格股份範圍，這或會對子基金的投資組合或策略造成不利影響，如當主要投資經理有意購買的股份被調出透過滬／深港通投資的合資格股份範圍。由於交易日的差異，於中國 A 股市場開放買賣而香港市場閉市的日子，子基金可能承受中國 A 股價格波動風險。
- 透過滬／深港通買賣證券可能涉及結算及交收風險。倘中國結算公司所未有履行其責任交付證券／作出付款，子基金可能會延後收回其損失或可能無法悉數收回其損失。再者，子基金透過滬／深港通作出的投資不受香港投資者賠償基金及中國證券投資者保護基金所保障。
- 滬／深港通要求證券交易所及交易所參與者開發新資訊科技系統，故可能承受營運風險。倘有關系統未能正常運作，透過滬／深港通於香港及中國 A 股市場的股票買賣可能會中斷。子基金投資中國 A 股市場（進而落實其投資策略）的能力將會受到不利影響。
- 儘管中國規則及規例通常認可香港及海外投資者（包括子基金）為透過滬／深港通所

買賣中國 A 股權利及權益的「最終擁有人」，但滬／深港通架構下如子基金之類的投資者（作為中國 A 股的實益擁有人）在中國法院行使及強制執行其對其持倉的權利尚有待檢驗。

- 透過深港通買賣中國 A 股時，基金也可能涉及深圳證券交易所中小企業板及／或深圳證券交易所創業板的風險。

6. 金融衍生工具的風險

- 使用金融衍生工具可能導致子基金面對較高風險，包括市場波動風險、信貸風險、對手方風險及流動性風險。在不利的情况下，子基金可能無法有效使用金融衍生工具作有效管理投資組合及對沖目的，亦可能蒙受重大虧損。

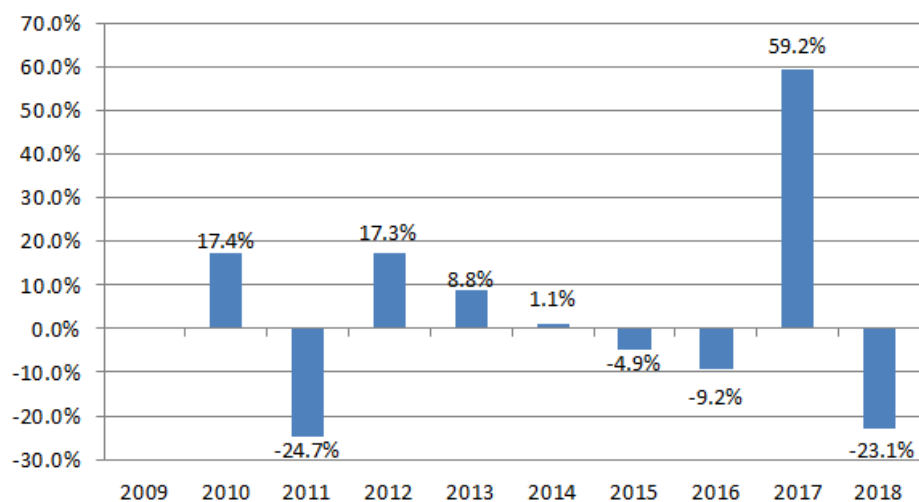
7. 海外賬戶稅收遵從法案（「FATCA」）的風險

- 子基金將盡力遵守 FATCA 所施加的規定，以避免繳納 FATCA 預扣稅。倘子基金未能遵守 FATCA 所施加的規定及子基金因此而須就其美國投資（如有）繳納美國預扣稅，子基金可能受到不利影響，並因此遭受重大損失。

8. 投資風險

- 子基金是一項投資基金。子基金的投資組合價值或會下跌，因此，閣下投資子基金可能會蒙受損失。

子基金的業績表現如何？



- 股份類別[^]：A 類股份 - 美元
- 過往業績資料並不代表將來表現。投資者未必能取回全部投資金額。
- 業績表現以曆年末的資產淨值作為計算基礎，股息(如有)會滾存再作投資。
- 此等數據顯示股份類別價值在有關曆年內的升跌幅度。業績表現以美元計算，當中包括持續收費，但不包括閣下可能需繳交的認購費和贖回費。
- 若未有列示過往業績，即表示該年度未有足夠數據以提供表現。
- 子基金成立日期：2008 年 7 月 22 日
- 股份類別成立日期：2009 年 9 月 2 日

[^] 由於 A 類股份 - 美元開放予所有香港投資者且以子基金的基礎貨幣計價，因此主要投資經理視之為最適當的代表性股份類別。

子基金有否提供保證？

子基金並不提供任何保證。閣下未必能取回投資金額。

投資子基金涉及哪些費用及收費？

閣下或須繳付的收費

子基金股份交易或須繳付以下費用

費用	金額
認購費	最高為認購價的 5.25%
轉換費	最高為股東轉換的股份認購價的 1%
贖回費	無

子基金持續繳付的費用

以下收費將從子基金總值中扣除，閣下的投資回報將會因而減少。

	每年收費率(佔子基金資產淨值的百分比(%))
管理費 (支付予管理公司)	最高 0.05% (最低年費為 15,000 歐元)
管理費 (支付予主要投資經理)	最高 2%
保管費	最高 0.5% (包括最高費用為每年 0.0225%另加任何適用的託管費，視乎司法管轄區而定) 年度最低為 18,900 美元
業績表現費	不適用
戶籍、行政及付款代理費	最高 0.04% ，年度最低為 35,000 美元
結算支出 (支付予保管人)	每宗交易最高 90 美元
過戶登記代理費 (支付予過戶登記代理)	每宗交易最高 20 美元

其他費用

子基金股份交易或須繳付其他費用。

其他資料

- 在子基金每個交易日的交易截止時間即下午四時正(香港時間)或之前經分銷商收妥的認購及贖回要求，一般按隨後釐定的資產淨值執行。各香港分銷商的交易截止時間或有不同。
- 子基金資產淨值及股價將會每日計算並於網站 <http://investments.miraeasset.com.hk>¹ 刊載。
- 投資者可於網站 <http://investments.miraeasset.com.hk>¹ 取得子基金資料(包括其他向香港投資者銷售的子基金股份類別之過往業績資料)及其分銷商資料。

重要提示

閣下如有疑問，應諮詢專業意見。

證監會對本概要的內容並不承擔任何責任，對其準確性或完整性亦不作出任何陳述。

¹ 該網站未經證監會審閱。